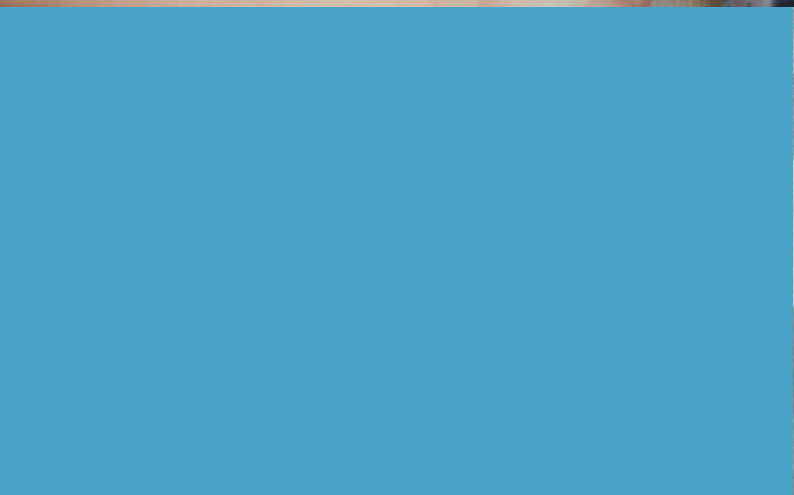


COVID-19 A'I EFFAITH AR FENTRAU CYMDEITHASOL YNG NGHYMURU



CYNNWYS

01	CYFLWYNIAD	3
02	Y CYMORTH SYDD AR GAEL I FENTRAU CYMDEITHASOL YNG NGHYMRU..	4
2.1	Cymorth ariannol	5
	Llywodraeth y DU.....	5
	Llywodraeth Cymru.....	6
2.2	Cymorth i Fusnesau.....	9
	Mentrau cymdeithasol newydd/cam cynnar.....	9
	Mentrau cymdeithasol sefydledig.....	10
03	RHAGOLYGN YN Y TYMOR CANOLIG	14
	Pryderon.....	15
	Cymorth i fusnesau	17
	Cymorth gan gymheiriaid.....	17
	Casglu data.....	18
	Cydweithio yn y sector.....	18
04	RHAGOLYGN A CHYFLEOEDD YN Y DYFODOL	20

01 CYFLWYNIAD

Cafodd yr achos cyntaf o COVID-19 ei gofnodi yng Nghymru ar ddiwedd mis Chwefror 2020, a chafodd yr achos cyntaf o drosglwyddo ei gofnodi ar 11 Mawrth. Ar 23 Mawrth, cyhoeddodd y Prif Weinidog, Mark Drakeford, gyfyngiadau symud am dair wythnos ledled y wlad, a chafodd y rhain eu hestyn wedyn yng nghanol mis Ebrill ac unwaith eto ar 8 Mai 2020. Er gwaethaf mân newidiadau i'r cyfyngiadau symud, y neges glir o hyd yng Nghymru yw 'Arhoswch gartref'.

Mae effeithiau'r pandemig ar y sector mentrau cymdeithasol wedi amrywio'n sylweddol. Bu'n rhaid i lawer o fentrau cymdeithasol gau, a bu eraill ar reng flaen yr ymdrech i ymateb i'r pandemig, gan roi cymorth cymunedol hollbwysig i'r rhai sydd fwyaf agored i niwed. Mae eraill wedi arallgyfeirio o ran eu cynhyrchion a'u gwasanaethau, a fu'n fodd iddynt barhau i weithredu yn ystod y cyfnod anodd hwn.

Diben yr adroddiad hwn yw rhoi'r wybodaeth ddiweddaraf am yr hyn sydd wedi bod yn digwydd i'r sector yng Nghymru.

Mae'r asiantaethau canlynol sy'n cefnogi mentrau cymdeithasol yng Nghymru wedi cyfrannu at yr adroddiad hwn: Cymdeithas Ymddiriedolaethau Datblygu Cymru, Cwmnïau Cymdeithasol Cymru,

Ymddiriedolaeth Adfywio'r Meysydd Glo, Cyngor Gweithredu Gwirfoddol Cymru (CGGC) a Chanolfan Cydweithredol Cymru. Gyda'i gilydd, mae'r sefydliadau hyn wedi cynnig amrywiaeth o gymorth busnes cyffredinol ac arbenigol, gwasanaethau mentora a chyllid i'r sector mentrau cymdeithasol yng Nghymru ac nid yw'n beth anarferol i fentrau cymdeithasol geisio'r cymorth a gynnigir gan fwy nag un o'r asiantaethau hyn.

Mae'r asiantaethau cymorth yng Nghymru i gyd wedi bod mewn cysylltiad agos â llawer o'u haelodau a'u cleientiaid yn ystod y cyfnod hwn. Cysylltwyd â nifer cyfyngedig o fentrau cymdeithasol yn uniongyrchol er mwyn clywed eu safbwyntiau/pryderon ynglŷn â'r hyn sy'n digwydd ar lawr gwlad a'r gwasanaethau cymorth y maent wedi'u defnyddio.

02 Y CYMORTH SYDD AR GAEL I FENTRAU CYMDEITHASOL YNG NGHYMRU

Mae amrywiaeth o becynnau cymorth byrdymor ar gael i fentrau cymdeithasol yng Nghymru a gellir rhannu'r rhain yn ddau gategori yn fras: cymorth ariannol a chymorth i fusnesau.

2.1

CYMORTH ARIANNOL

Cyflwynodd Llywodraeth Cymru a Llywodraeth y DU gynlluniau cymorth ariannol a mathau eraill o gymorth er mwyn helpu busnesau drwy'r cyfnod heriol hwn. Mae mentrau o'r fath wedi cynnwys:

LLYWODRAETH Y DU

Cynllun Ffyrlo: mae cynllun ffyrlo Llywodraeth y DU bellach ar agor i geisiadau. Bydd y cynllun yn galluogi cyflogwyr sydd â system TWE i hawlio hyd at 80% o gyflogau eu staff hyd at uchafswm o £2,500 fesul cyflogai, ynghyd â chyfraniadau YG a phensiwn. Mae'r cynllun yn rhedeg o 1 Mawrth 2020 tan 31 Hydref 2020.

Tâl Salwch Statudol: gellir ei adhawlio i dalu cyflogeion am gyfnod o hyd at 14 diwrnod tra byddant yn hunanynysu ac mae'r gofynion o ran tystiolaeth wedi cael eu llacio.

Rhyddhad Ardrethi a Grantiau: bydd busnesau cymwys yn cael rhyddhad ardrethi yn erbyn eu safleoedd tan 2021. Hefyd, gall busnesau bach wneud cais am grantiau o £10,000 a £25,000 i'r busnesau hynny yn y sector manwerthu, hamdden a lletygarwch drwy eu hawdurdod lleol.

Mae CThEM wedi datblygu cynllun Amser i Dalu ac wedi gohirio taliadau TAW fel modd i sicrhau arbedion arian parod i fusnesau yn y byrdymor.

Benthyciad Tarfu ar Fusnes yn sgil y Coronafeirws: mae'n galluogi busnesau yn y DU i wneud cais am fenthyciadau o hyd at £5m dros gyfnod o 1-6 blynedd. Bydd y llywodraeth yn cynnig gwarant o hyd at 80% i roddwyr benthyciadau a bydd yn talu'r taliadau llog yn ystod y 12 mis cyntaf a chaiff pob ffi ei hepgor, gan gynnwys ffioedd ad-dalu'n gynnar.

LLYWODRAETH CYMRU

Mae Llywodraeth Cymru wedi cyflwyno cynlluniau cymorth ychwanegol, yn benodol i fusnesau yng Nghymru, y gellir eu defnyddio yn ychwanegol at gynlluniau Llywodraeth y DU, ac mae'r rhain yn cynnwys:

Cronfa Cadernid Economaidd: fe'i gweinyddir drwy Busnes Cymru ac mae'n cynnig dwy lefel o gymorth grant; microgynllun sy'n cynnig grant o £10,000 i fusnesau sydd ag 1-9 o gyflogeion a chronfa i BBaChau sy'n cynnig hyd at £100,000 i fusnesau â 10-249 o gyflogeion yng Nghymru.

Mae Llywodraeth Cymru hefyd wedi rhyddhau cyllid i nifer o gyrff sector, gan gynnwys:

- **Chwaraeon Cymru:**
<https://www.chwaraeon.cymru/cynnwys/emergency-relief-fund/>
- **Cyngor Celfyddydau Cymru:**
<https://www.heritagefund.org.uk/news/coronavirus-update>
- **CGGC:**
<https://wcva.cymru/cy/cyllid/cynllun-grant-gwirfoddoli-cymru/>

Cronfa Cadernid y Trydydd Sector:

cyflwynir y fenter hon gan Lywodraeth Cymru drwy Buddsoddiad Cymdeithasol Cymru. Ei nod yw helpu busnesau cymdeithasol nad ydynt wedi llwyddo i sicrhau digon o arian o ffynonellau eraill i wneud cais am hyd at £75,000. Mae'r gronfa yn gyfuniad o grant (75%) a benthyciad (25%).

Mae nifer o roddwyr grantiau/sefydliadau hefyd wedi datblygu eu dulliau cyllido eu hunain a chronfeydd ariannol arbenigol mewn ymateb i COVID-19. Rydym yn croesawu'r ffordd y mae cyllidwyr a sefydliadau wedi cydweithio drwy Fforwm Cyllidwyr Cymru er mwyn diwallu anghenion y sector. Mae gwybodaeth am yr hyn sydd ar gael i fusnesau cymdeithasol yng Nghymru ar gael yn:

- **Cyllid Cymru:**

<https://buddsoddiadcy.funding.cymru/coronafeirws-diweddaraf>

- **Grants Online:**

<https://www.grantsonline.org.uk/coronaviruses.html>

Mae'r gwefannau hyn yn cael eu diweddarau er mwyn rhoi gwybod i fusnesau cymdeithasau pan fydd adnoddau ychwanegol ar gael. Mae cronfeydd arallgyfeirio ar gael hefyd, ond mae'r asiantaethau sy'n cefnogi mentrau cymdeithasol wedi nodi y gall fod yn anodd iddynt gael gafael ar y ffrydiau cyllido hyn.

Ymddengys fod llawer o fentrau cymdeithasol wedi gwneud cais am ryddhad ardrethi busnes, ond mae'r amser y mae'r gwahanol awdurdodau lleol yng Nghymru wedi'i gymryd i brosesu'r ceisiadau hyn a gwneud y taliadau wedi amrywio'n sylweddol. Mae mentrau cymdeithasol hefyd wedi gwneud ceisiadau ar lefel microgynllun a lefel BBaCh i'r Gronfa Cadernid Economaidd a weinyddir gan Lywodraeth Cymru. Mae rhai eisoes wedi cael taliadau drwy'r gronfa. Mae llawer hefyd wedi manteisio ar y cynllun ffyrlo, ond mynegwyd pryderon ynglŷn â sut y byddai'r cynllun yn dod i ben. Roedd mentrau cymdeithasol yn teimlo ei bod yn fwy tebygol y byddai angen iddynt ailgyflogi rhai aelodau o'r staff yn rhan amser yn hytrach nag yn llawn amser yn ystod y cyfnod adfer wrth iddynt ddechrau ailadeiladu.

Yng Nghymru, mae llawer o fentrau cymdeithasol nad ydynt yn gymwys i gael cymorth drwy'r Gronfa Cadernid Economaidd wedi gwneud cais i'r Gronfa Cadernid Economaidd i'r Trydydd Sector. Mae asiantaethau cymorth yng Nghymru wedi bod yn gweithio'n agos gyda Buddsoddiad Cymdeithasol Cymru (CGGC), sy'n gweinyddu'r Gronfa Cadernid i'r Trydydd Sector. Datblygodd Busnes Cymdeithasol Cymru fap llwybr o'r cyllid sydd ar gael, er mwyn helpu mentrau cymdeithasol i gael gafael ar y ffynonellau mwyaf priodol o gyllid, a hynny mewn modd amserol. (https://cymru.coop/wp-content/uploads/2020/04/CY5532-Road-Map-of-support_Cym.pdf).

Mae'r Gronfa Cadernid i'r Trydydd Sector yn cynnwys grant o 75% a benthyciad o 25%, ond mae Cronfa Cadernid Economaidd Llywodraeth Cymru yn rhoi grant o 100%. Awgryma'r dystiolaeth fod rhai mentrau cymdeithasol bach wedi penderfynu peidio â gwneud cais am y cyllid hwn oherwydd elfen benthyciad y cynllun.

Hyd yma, mae Llywodraeth Cymru wedi prosesu 57 o geisiadau llwyddiannus gan fentrau cymdeithasol, hyd at lefel BbaChau y Gronfa Cadernid Economaidd. Mae cyllid gwerth £2.9 miliwn wedi cael ei ddyfarnu hyd yma. Mae Buddsoddiad Cymdeithasol Cymru wedi ymdrin â thros 100 o geisiadau i'r Gronfa Cadernid i'r Trydydd Sector. Mae'r rhan fwyaf o'r ceisiadau wedi cael eu cymeradwyo ac mae taliadau gwerth dros £4 miliwn wedi cael eu gwneud. Bwriad y ffrwd gyllido hon oedd bod yn 'rhwyd ddiogelwch' i'r trydydd sector; mae nifer y ceisiadau llwyddiannus, a'r symiau o gyllid a ddyrannwyd, yn dangos bod angen y ffynhonnell hon o gyllid mewn argyfwng.

Rhaid cydnabod bod rhai mentrau yn llithro rhwng y bylchau o ran y gwahanol gronfeydd cymorth a bod nifer bach o fentrau cymdeithasol wedi gorfod troi at Gredyd Cynhwysol a/neu grantiau hunangyflogaeth er mwyn cael cymorth ariannol.



ASTUDIAETHAU ACHOS

Galeri Caernarfon

Mae Galeri Caernarfon Cyf, a sefydlwyd yn 1992, yn fenter gymunedol nid er elw sy'n gweithredu fel ymddiriedolaeth ddatblygu yn nhref hanesyddol Caernarfon, Gwynedd. Mae'r cwmni wedi gwella delwedd canol tref Caernarfon drwy brynu adeiladau mewn cyflwr gwael (siopau, swyddfeydd a thai) yn y dref gaerog. Mae'r Ymddiriedolaeth wedi adnewyddu ac ailddatblygu mwy nag 20 o eiddo gwag a dadfeiliedig yng Nghaernarfon, sydd bellach yn safle Treftadaeth y Byd.

Mae'r Ymddiriedolaeth hefyd wedi datblygu menter greadigol flaenllaw Galeri yn ardal Harbwr Fictoria, sy'n gartref i theatr, dwy sgrin sinema, 24 o unedau swyddfa i fusnesau, lle celf, stiwdios rhagymarfer, ystafelloedd cynadledda a chyfarfod a bar caffi.

Mae'r cwmni yn cyfrannu dros £5 miliwn y flwyddyn at economi Gwynedd ac Ynys Môn. Mae'n cyflogi dros 50 o aelodau staff llawn amser, rhan amser a thymhorol ac yn cefnogi 50 o swyddi eraill yn yr economi leol.

Mae argyfwng COVID-19 wedi cael effaith sylweddol ar Galeri, fel llawer o fentrau cymdeithasol eraill, a bu'n rhaid cau ei holl gyfleusterau a swyddfeydd. Mae'r rhan fwyaf o'r staff wedi cael eu rhoi ar ffyrlo. Mae wedi gwneud cais am gymorth ariannol dros dro ar ffurf grantiau a benthyciadau drwy Lywodraeth Cymru a Chyngor Celfyddydau Cymru.

2.2

CYMORTH I FUSNESAU

Yng Nghymru, mae sawl asiantaeth, fel y nodwyd yn Adran 1 o'r adroddiad hwn, yn rhoi cymorth busnes pwrpasol i'r sector mentrau cymdeithasol. Mae cymorth i fusnesau yn cynnwys gwasanaethau mentora, cyfraniadau gan gynghorwyr busnes arbenigol a chymorth rhwng cymheiriaid.

MENTRAU CYMDEITHASOL NEWYDD/CAM CYNNAR

Mae gwybodaeth gan gynghorwyr busnes/mentoriaid sy'n ymdrin yn uniongyrchol â mentrau cymdeithasol newydd/cam cynnar yn dangos bod y mwyafrif yn bwriadu bwrw ymlaen â'u busnes, a'u bod yn defnyddio'r amser hwn i wneud y canlynol:

- Gwneud rhagor o waith cynllunio busnes
- Adolygu eu gwaith modelu ariannol
- Datblygu polisiau
- Edrych ar eu model busnes o'r newydd
- Cymryd rhan mewn gweminarau ar-lein a digwyddiadau rhwydweithio rhithiwr (a hwylusir gan sefydliadau cymorth)
- Ymgymryd â hyfforddiant ar-lein
- Datblygu marchnadoedd newydd, hwyluso a hyrwyddo gwerthiannau a thaliadau ar-lein.

Fodd bynnag, mae rhai mentrau cymdeithasol sydd eisoes wedi sefydlu gweithrediadau, wedi cael eu dargyfeirio oddi wrth eu "cynlluniau newydd" i roi cymorth brys i'w cymunedau. Mae rhai eraill, sy'n cael eu harwain gan wirfoddolwyr (a phobl hŷn fel arfer) wedi encilio o'u syniad busnes neu wedi ei ohirio dros dro er mwyn diogelu'r rhai sy'n destun mesurau gwarchod.

Ceir enghreifftiau hefyd lle mae mentrau cymdeithasol wedi rhoi staff datblygu busnes neu aelodau eraill o'u staff ar ffyrlo, ac felly na allant fwrw ymlaen â'u menter newydd na'i datblygu ar hyn o bryd.

Ystyrir mai cyfyngedig yw'r risgiau a'r rhwymedigaethau a wynebir gan y mentrau cymdeithasol sydd wedi cyrraedd y pwynt hwn yn eu cylch bywyd. Eu prif bryderon oedd:

- Cael gafael ar gyllid cyfalaf yn y dyfodol, gan fod cryn dipyn o gyfalaf wedi cael ei ddefnyddio i ymdrin ag effeithiau uniongyrchol a chyfnod adfer epidemig COVID-19, a bydd hynny'n parhau
- Peidio â gwybod am faint o amser y mae'r cyfyngiadau symud yn debygol o bara yng Nghymru a'r oedi cyn cychwyn ar eu cynlluniau unwaith eto.
- Roedd llawer o fentrau newydd yn dibynnu ar gyfuniad o ddulliau o ran eu cam cyllido cyntaf (grant, benthyciad cyfalaf ac incwm masnachu) a bydd angen iddynt ailystyried cyfrannau pob un o'r ffrydiau incwm hyn a diweddarau eu cynlluniau busnes.

MENTRAU CYMDEITHASOL SEFYDLEDIG

Prif ffocws mentrau cymdeithasol sefydledig fu goroesi. Mae llawer o fentrau cymdeithasol yn y categori hwn wedi cysylltu ag asiantaethau sy'n cefnogi mentrau cymdeithasol i drafod sut i gael gafaél ar gyllid brys ac, o ganlyniad, mae gan y rhan fwyaf ohonynt gyllid byrdymor ar waith erbyn hyn.

Nid oedd gan nifer mawr o fentrau cymdeithasol ddim dewis ond cael 'cyfnod o segurddod', ac er bod hyn yn sicrhau eu bod yn goroesi yn y byrdymor, mae'n golygu nad yw aelodau allweddol o'r staff ar gael i ymgymryd â thasgau, megis cyflwyno ceisiadau am grantiau. I'r rhai sydd wedi cyflwyno ceisiadau am gyllid grant cyfalaf, megis grantiau ar gyfer cyfleusterau cymunedol, rydym ar ddeall bod y broses asesu'n mynd rhagddi. Fodd bynnag, mae'n annhebygol y byddant yn gallu cyflwyno rhagor o geisiadau am grantiau cyfalaf gan fod llawer o ffrydiau cyllido wedi cael eu dargyfeirio fel rhan o'r ymateb i COVID-19.

Mae mentrau cymdeithasol mwy o faint a sectorau penodol, sydd â gorbenion sylweddol, yn enwedig wedi wynebu effeithiau yn sgil cau eu hadeiladau a'u gweithrediadau a cholli refeniw, incwm masnachu a phroblemau llif arian parod, ar gyfer y dyfodol agos ac yn y tymor canolig a'r hirdymor o bosibl, sef eu prif ffynhonnell o incwm.

Mae gan lawer o fentrau cymdeithasol yng Nghymru gontractau ag awdurdodau lleol, e.e. i ddarparu gofal cymdeithasol a gwasanaethau ailgylchu. Mae'r mentrau hyn wedi ymaddasu ac yn parhau i ddarparu'r gwasanaethau hyn. Mae llawer yn credu bod contractau o'r fath yn darparu ffrydiau incwm gwerthfawr yn ystod y cyfnod hwn o ansicrwydd.

Mae mentrau cymdeithasol eraill wedi arallgyfeirio o ran y nwyddau a'r gwasanaethau a gynigir ganddynt a/neu'r grwpiau o gleientiaid y maent yn masnachu â nhw, er mwyn parhau i weithredu. Mewn rhai achosion, cydnabyddir nad yw'r addasiadau yn gynaliadwy o bosibl, ond i eraill, mae'r addasiadau wedi rhoi rhywbeth 'i gnoi cil drosto' yn y tymor hwy. Mae asiantaethau cymorth a mentrau cymdeithasol hefyd wedi gweithredu fel hwyluswyr, gan gysylltu mentrau â'i gilydd a'u cyfeirio at gyfleoedd cyllido sydd wedi eu galluogi i fynd i'r afael â phroblemau uniongyrchol lleol, megis problemau sy'n ymwneud â darparu bwyd.

O ran cynhyrchu llif arian parod yn y byrdymor, mae rhai mentrau cymdeithasol wedi defnyddio cynlluniau 'rhagdalau', megis lleoliadau yn gwerthu talebau ar gyfer digwyddiadau yn y dyfodol. Effeithiwyd yn sylweddol ar y llif arian parod a gynhyrchir gan aelodaeth, er enghraifft mae llawer o fentrau cymdeithasol yn y sector hamdden wedi cau ac wedi atal eu cynlluniau aelodaeth dros dro.

Mae nifer o fentrau cymdeithasol yn dibynnu ar grantiau fel rhan o'u matrices cyllido. Nododd sefydliadau sydd wedi siarad â'u cyllidwyr grant fod y mwyafrif wedi bod yn gefnogol iawn yn ystod y cyfnod heriol hwn, gyda disgwyliadau incwm sydd wedi'u haddasu'n sylweddol, ond rydym yn ymwybodol o un enghraifft lle roedd y sefydliad a oedd yn darparu cyllid grant am atal y prosiect dros dro tan ddechrau 2021. Mae'r fenter gymdeithasol a'r cyllidwr dan sylw wrthi'n cyd-drafod er mwyn dod o hyd i ateb dichonadwy.

ASTUDIAETHAU ACHOS

Ministry of Life

Mae Ministry of Life yn gweithio'n galed i gyrraedd pobl ifanc yn y de-ddwyrain, gan gynnig gwaith ieuentid sy'n seiliedig ar gerddoriaeth a'r celfyddydau ers 2008. Yn ystod y cyfnod hwn, mae wedi cynnal digwyddiadau cymunedol, gweithdai ieuentid a gwasanaethau clybiau ieuentid sy'n cynnig cymorth, cyfleoedd ac addysg. Mae'n gweithio gyda 100-120 o bobl ifanc, rhwng 11 a 25 oed, bob wythnos, gan gynnwys pobl ifanc Roma leol o Brydain a'r UE.

Yn ystod y cyfyngiadau symud, rhoddwyd y gorau i ddarparu gwasanaethau wyneb yn wyneb ac mae gweithwyr ieuentid yn y fenter gymdeithasol yn pryderu am effaith hyn ar lesiant y bobl ifanc y mae'n eu cefnogi.

Mae Ministry of Life yn cynnal ei chysylltiadau â phobl ifanc a thrwy gefnogaeth Cyngor Cymreig y Gwasanaethau Ieuentid Gwirfoddol, Promo Cymru a'r NSPCC, mae wedi creu atebion ac wedi cydlynu e-grwpiau gyda'i phobl ifanc. Mae'r gweithgareddau wedi cynnwys llunio cwisiau, creu llyfrau lloffion a helpu gyda gwaith cartref. Drwy'r gweithgareddau hyn, mae Ministry of Life wedi llwyddo i gynnal ei chydberthnasau â'i phobl ifanc ac wedi galluogi'r grwpiau y mae'n gweithio gyda nhw i geisio cyngor ac arweiniad yn ystod y cyfnod heriol hwn.

O ran mentrau cymdeithasol sy'n cyflogi staff o grwpiau sy'n agored i niwed, bu'n gyfnod o bryder mawr am eu bod nid yn unig yn pryderu am oroesiad eu gweithrediadau, ond hefyd anghenion a llesiant eu cleientiaid/defnyddwyr gwasanaethau a'u teuluoedd sydd wedi gorfod ymdopi â newidiadau mawr i'w trefn feunyddiol. Mae un sefydliad y cawsom sgwrs ag ef wedi dechrau ffonio defnyddwyr gwasanaethau a'u teuluoedd bob wythnos ac wedi dechrau defnyddio tudalen Facebook gymunedol a bore coffi rhithwir er mwyn i ddefnyddwyr gwasanaethau gadw mewn cysylltiad â'i gilydd. Mae hefyd wrthi'n datblygu hyb hyfforddiant a gweithgareddau ar-lein i'w grŵp cleientiaid.

Hefyd, o ran mentrau cymdeithasol yng nghymunedau cymoedd y de, maent wedi wynebu ergyd epidemig COVID-19 tra eu bod yn dal i adfer ac ailadeiladu yn sgil effeithiau Storm Dennis yng nghanol mis Chwefror 2020.

Mae entrepreneuriaid cymdeithasol wedi mynd drwy gyfnod llawn straen wrth ymdrin â chanlyniadau epidemig COVID-19. Mae llawer wedi teimlo pwysau wrth arwain eu sefydliadau ar yr adeg hon o ansicrwydd i fusnesau ac ansicrwydd ariannol. Mae rhai arweinwyr wedi ei chael hi'n anodd ymdopi â'r argyfwng ac mae wedi amharu ar eu llesiant. Mae'r asiantaethau cymorth yng Nghymru wedi hwyluso rhwydweithiau cymorth rhwng cymheiriaid a chymorth unigol er mwyn helpu i leihau'r ymdeimlad o ynysu ymhlith rhai entrepreneuriaid cymdeithasol.

Rydym bellach wedi cyrraedd pwynt lle mae rhai mentrau cymdeithasol yn dechrau ailagor, megis y rhai sy'n gweithredu caffis mewn ysbytai, a'r rhai sy'n rhedeg canolfannau garddio a phrosiectau tyfu fel rhan o'u gweithgareddau mentergarwch ehangach; bydd asiantaethau cymorth yn parhau i roi cyngor ac arweiniad wrth ymateb i'r heriau hyn.



ASTUDIAETHAU ACHOS

Menter Gymdeithasol Greadigol ar Waith yn y Gymuned

Mae'r her o adfywio cymunedau hen faes glo y cymoedd yn un sylweddol. Disgwylir i COVID-19 ddwysáu'r heriau hyn, yn enwedig yr heriau a wynebir gan y cymunedau mwyaf difreintiedig yng Nghymru. Mae effaith COVID-19 wedi gorfodi llawer o breswylwyr i hunanynysu, gan greu mwy o galedi i bobl sy'n agored i niwed. Fodd bynnag, mae ysbryd cydweithredol a chyd-gymorth y cymoedd yn fyw o hyd ym Mlaenau Gwent, gyda llawer o unigolion a sefydliadau yn dod ynghyd i ymateb i her COVID-19.

Arweinir y ffordd gan Cymru Creations Ltd, sef cwmni cyfryngau yn Nhredegar sy'n fenter gymdeithasol. Yn sgil y cyfyngiadau symud, aeth ati i greu a sbarduno Tasglu Cymunedol Tredegar. Mewn ychydig ddyddiau yn unig, llwyddodd i ddod o hyd i'r adnoddau a threfnu cymorth i bobl oedrannus a phobl sy'n agored i niwed yn nhref Tredegar, yn enwedig ar ystad ddifreintiedig Cefn Golau, gan ddosbarthu parseli bwyd mawr eu hangen i gartrefi a phecynnau byrbrydau i blant ysgol, cynnig gwasanaethau siopa, casglu presgripsiynau a helpu'r rhai mewn angen yn gyffredinol.

Mae'r Tasglu yn ymdrech tîm wych a gefnogir gan gyflogaion, gwirfoddolwyr a phartneriaid Cymru Creations, gan ddenu cefnogaeth gan y grŵp Buddsoddi Lleol ac Ymddiriedolaeth Adfywio'r Meysydd Glo. Ers i'r cyfyngiadau symud ddechrau, mae'r Tasglu wedi dosbarthu 4,000 o brydau bwyd ac wedi estyn y gwasanaeth i bob rhan o Flaenau Gwent.

03

RHAGOLYGON YN Y TYMOR CANOLIG

Mae asiantaethau cymorth yng Nghymru mewn sefyllfa dda i roi cyngor pwrpasol i fusnesau yn y sector wrth iddo ddechrau ailagor ac ailadeiladu. Mae'r cymorth hwn ar gael i sefydliadau newydd a mentrau cymdeithasol sy'n bodoli eisoes ledled Cymru.

PRYDERON

Mae'r sector a'r asiantaethau cymorth wedi codi pryderon bod cyrff cyllido, a hynny'n ddealladwy mewn ymateb i'r argyfwng, wedi dyrannu symiau sylweddol o arian i ymdrin ag effaith uniongyrchol epidemig COVID-19; beth fydd yn digwydd i'r ffynonellau cyllid i brosiectau, cyllid cyfalaf a chyllid grant sydd wedi bod ar gael i'r sector yn draddodiadol am weddill 2020 a 2021 wrth iddynt geisio ailadeiladu eu busnesau?

Gwyddom fod hyn yn cael effaith uniongyrchol ar rai mentrau newydd – ni allant gael gafael ar arian cyfatebol ar hyn o bryd am fod pob ffynhonnell wedi dirwyn i ben neu'n canolbwyntio ar COVID-19 bellach, a hynny'n ddealladwy. Bydd mentrau o'r fath yn rhan o "egin gobaith" adferiad, felly bydd angen i gymorth ariannol addas fod ar gael iddynt.

Er bod mentrau cymdeithasol sy'n ymwneud â'r sector cyhoeddus wedi cael budd o'r llif arian parod a ddarperir gan gcontractau'r sector cyhoeddus yn ystod effeithiau uniongyrchol yr argyfwng, yn y tymor canolig a'r tymor hwy, mae pryderon y gallai hyn newid wrth i fentrau cymdeithasol sy'n ymwneud â'r sector cyhoeddus wynebu toriadau cyllidebol yn y sector cyhoeddus.

Ceir pryderon hefyd yn glŷn â faint o amser y bydd yn ei gymryd i adnewyddu ffrydiau incwm masnachu. Mae nifer mawr o fentrau cymdeithasol 'sy'n seiliedig ar le' yng Nghymru, sy'n gweithredu mewn sectorau megis hamdden, twristiaeth a'r celfyddydau. Efallai y bydd sefydliadau o'r fath ymhlith y rhai olaf i adael y cyfnod o gyfyngiadau symud mewn ymateb i COVID-19. Mae llawer o fentrau cymdeithasol yn rhedeg caffis ac mae ganddynt bryderon ymarferol yn glŷn â sut i ddarparu ardaloedd eistedd lle mae angen cadw pellter cymdeithasol pan fydd y cyfyngiadau yn cael eu llacio. Ceir pryderon penodol hefyd lle mae pobl anabl yn gweithio yng

nghaffis mentrau cymdeithasol. Bu sôn yn y wasg yn y DU y gallai cymorthdaliadau cyflog y Llywodraeth i weithwyr anabl a gweithwyr sy'n agored i niwed gael eu cwtogi'n sylweddol o fis Awst o dan gynlluniau'r Trysorlys i ddirwyn ei chynllun ffyrlo yn sgil COVID-19 i ben. Mae'r llywodraeth wedi dweud wrth elusennau a chyflogwyr mentrau cymdeithasol nad yw ei chynllun i ddirwyn y cynllun cadw swyddi drwy gyfnod y coronafeirws i ben yn yr hydref yn y pen draw yn cynnwys eithriad i weithwyr sy'n agored i niwed ar hyn o bryd.

Hefyd, mae adroddiad a gyhoeddwyd gan y Ganolfan Trefi, 'The Effect of the COVID-19 Pandemic on our Towns and Cities', yn cydnabod:

"The immediate short-term crisis is presented by the shutdown of large parts of the economy; many of which are disproportionately found in small and medium sized towns. In the medium- and long-term, the capacity of these towns to be able to recover from COVID-19 may be impeded by their existing status."

Cyfeirir yn benodol at sawl tref arfordirol neu drefi yn y cymoedd yng Nghymru yn yr adroddiad, megis y Rhyl a Thredeg.



ASTUDIAETHAU ACHOS

Canolfan Forol Harbwr Porthcawl

Mae Canolfan Forol Porthcawl yn ddatblygiad mawr newydd gan Elusen Credu, sydd wrthi'n cael ei hadeiladu ar safle 0.9 erw ar lannau'r Harbwr. Mae wedi cael swm mawr o gyllid gan Gronfa CAT Gymunedol y Loteri Genedlaethol yng Nghymru a chyllid yr UE drwy Croeso Cymru ac eraill.

Bydd y Ganolfan yn dod â buddiannau addysgol, diwylliannol, economaidd a llesiant i arfordir y de, a hynny i drigolion ac ymwelwyr. Bydd yn gartref i Gadetiaid y Môr, Ffederasiwn Syrffio Cymru a sefydliadau morol eraill, manau gwerthu bwyd, celfyddydau perfformio, gofod llesiant, llety, a chanolfan addysg forol. Mae'r elusen yn gobeithio creu 100 o swyddi newydd.

Mae prosiect y Ganolfan Forol newydd a'r Harbwr yn cynnig datblygiad cynaliadwy a fydd yn adfer ac yn ychwanegu at dreftadaeth forol gyfoethog Porthcawl fel cyrchfan glan y môr o'r radd flaenaf, yn cynyddu faint o bobl sy'n dod i'r dref ac yn cyfrannu at waith adfywio'r ardal yn gyffredinol, gan feithrin ethos ymgysylltu â'r gymuned a thwf economaidd ar yr un pryd.

Oherwydd y cyfyngiadau symud yn sgil COVID-19, bu'n rhaid i'r elusen roi'r gorau i'r holl waith adeiladu. Mae'n pryderu am oedi i'r gwaith adeiladu cyfalaf ac am golli incwm refereniw arfaethedig y flwyddyn gyntaf. Mae pob cyllidwr wedi bod yn gefnogol hyd yma o ran yr oedi annisgwyl.

CYMORTH I FUSNESAU

Mae asiantaethau cymorth yng Nghymru mewn sefyllfa dda i roi cyngor pwrpasol i fusnesau yn y sector wrth iddo ddechrau ailagor ac ailadeiladu. Mae'r cymorth hwn ar gael i sefydliadau newydd a mentrau cymdeithasol sy'n bodoli eisoes ledled Cymru.

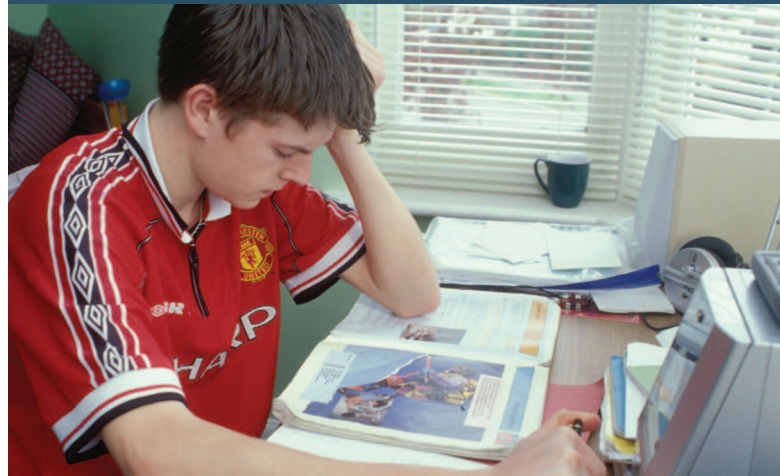
Mae cyllidwyr y rhaglenni hyn wedi bod yn gefnogol i'r angen i addasu gwasanaethau cyngor i fusnesau a bod yn hyblyg yn y byrdymor. Yn y tymor canolig, dylai rhaglenni cymorth (yn enwedig y rhai sy'n canolbwyntio ar dwf) gael eu haddasu i ganolbwyntio ar ailadeiladu a chadernid yn yr hirdymor, gyda phwyslais ar adeiladu cymunedau cadarn drwy fusnesau cymdeithasol cynaliadwy. Mae trafodaethau cychwynnol â chyllidwyr yn awgrymu y byddant yn cefnogi'r pwyslais newydd.

Wrth i fesurau cadw pellter cymdeithasol barhau, bydd yr effeithiau'n amrywio rhwng y gwahanol sectorau mentrau cymdeithasol. Bydd angen hefyd i fusnesau addasu ar gyfer y posibilrwydd o economi stopio/cychwyn.

CYMORTH GAN GYMHEIRIAID

Gall pobl a chymunedau hefyd ddysgu oddi wrth ei gilydd drwy drosglwyddo gwybodaeth a sgiliau rhwng cymheiriaid a chynorthwyo ei gilydd, fel sydd hefyd wedi digwydd yn ystod yr argyfwng. Mae hyn wedi parhau ar-lein yn ystod yr argyfwng ond y gobaith yw y bydd yn ailadeiladu i gynnwys mentora a dysgu wyneb yn wyneb wrth i'r cyfyngiadau symud a'r gofynion o ran cadw pellter cymdeithasol gael eu llacio. Mae'r asiantaethau cymorth yng Nghymru yn cymeradwyo'r dull dysgu rhwng cymheiriaid.

ASTUDIAETHAU ACHOS



Vibe Youth CIC

Mae Vibe Youth CIC wedi'i lleoli yn Abertawe ac mae'n rhoi cymorth llesiant i'r bobl ifanc sydd fwyaf agored i niwed, ac sydd fel arfer mewn perygl o gael eu gwahardd o'r ysgol. Ni all y fenter ddarparu gwasanaethau mewn lleoliadau addysg na lleoliadau ieuencid ar hyn o bryd, ond mae'n anelu at ymaddasu i gynnig rhyw fath o lwyfan ar-lein er mwyn gallu parhau i roi cymorth i'r rhai sy'n cymryd rhan mewn prosiectau.

Ni all y naill bartner na'r llall yn y busnes gael gafael ar unrhyw gymorth ariannol addas e.e. y Gronfa Cadernid Economaidd, am nad ydynt yn gymwys, neu am fod gormod o bobl wedi gwneud ceisiadau o dan y cynlluniau. Nid ydynt yn barod i ddefnyddio'r cynlluniau ffyrlo, oherwydd bydd hyn yn golygu na fyddant yn gallu gweithio.

Yn bwysicach na dim, mae'r bobl ifanc y mae Vibe Youth CIC yn eu cefnogi bellach mewn perygl gwirioneddol o gymryd cam yn ôl, ac o ymddygiad sy'n dirywio a niwed posibl. Mae'r fenter yn bwriadu darparu gwasanaethau drwy lwyfan ar-lein fel y gall barhau i gynnig cymorth, ond mae angen cyllid ar y ddau bartner i dalu am dreuliau byw hanfodol, gwaith i ddatblygu'r llwyfan ar-lein a gorbenion eraill. Bydd eu gwasanaethau yn amhrisiadwy i bobl ifanc wrth i ni symud tuag at gam adfer COVID-19.

ASTUDIAETHAU ACHOS



Cardiff Salad Garden

Mae'r fenter wedi'i lleoli ym Mharc Bute, Caerdydd, mewn safle a brydlesir oddi wrth Gyngor Dinas Caerdydd. Mae'n tyfu ac yn gwerthu dail salad o ansawdd uchel a dorrir yn ffres gyda chyfranogiad gweithredol grwpiau o dan anfantais o Gaerdydd a'i chyffiniau. Mae'r saladau dail bach cymysg hyn yn cael eu casglu â llaw fesul archeb. Maent o ansawdd uchel ac fel arfer yn cael eu gwerthu i fwytai yng Nghaerdydd drwy gydol y flwyddyn.

Mae Cardiff Salad Garden wedi llwyddo i drawsnewid ei model busnes ar fyrder, ac mae'r tîm bellach yn darparu gwasanaeth dosbarthu uniongyrchol ar gefn beic i gartrefi pobl. Ar yr un pryd, mae'r fenter yn cadw dolen gyswllt hollbwysig rhwng y bobl sy'n agored i niwed y mae'n eu cefnogi, er mwyn gofalu am eu llesiant. O fewn dyddiau i gyflwyno'r cyfyngiadau symud, roedd Cardiff Salad Garden wedi datblygu system archebu newydd i'w gwneud yn bosibl i'r fenter oroesi a thyfu. Bydd twnnel polythen newydd yn cynyddu ei hardal dyfu a bydd systemau archebu swyddfa gefn yn symleiddio'r broses o weinyddu'r system ddosbarthu. Fodd bynnag, er mwyn i'r busnes oroesi yn y dyfodol, bydd angen adnoddau i sicrhau bod twf y fenter yn gynaliadwy yn yr hirdymor.

CASGLU DATA

Bydd y gwaith o gasglu data ar gyfer yr adroddiad ar fapio'r sector yn mynd yn ei flaen yn ôl y bwriad yn yr hydref, a bydd yn cael ei wneud gan Busnes Cymdeithasol Cymru. Bydd yn cydweithio â SEUK a SENSCOT a SENI i gael darlun o'r hyn sy'n digwydd yn y DU.

CYDWEITHIO YN Y SECTOR

Bydd Grŵp Rhanddeiliaid y Mentrau Cymdeithasol yng Nghymru yn parhau i gydweithio i ymdrin â'r pryderon a godir gan ein cleientiaid a'n haelodau am effaith barhaus COVID-19. Byddwn yn parhau i gyfarfod yn rheolaidd er mwyn tafod syniadau a rhannu gwybodaeth. Bydd y grŵp yn parhau i lobïo a chodi ymwybyddiaeth o natur hollbwysig mentrau cymdeithasol yn ystod argyfwng COVID-19 a pha mor bwysig y bydd y sector wrth ailadeiladu cymunedau, yn ogystal ag economïau lleol, rhanbarthol a chenedlaethol.

Yn ystod yr wythnosau sydd i ddod, bydd Grŵp Rhanddeiliaid y Mentrau Cymdeithasol yn adolygu Gweledigaeth a Chynllun Gweithredu Mentrau Cymdeithasol i Gymru, gan ystyried y sefyllfa bresennol. Nod y ddogfen yw rhoi gweledigaeth glir o ran potensial mentrau cymdeithasol i gyfrannu at fywydau a bywoliaethau pobl yng Nghymru a mynd i'r afael â'r argyfwng yn yr hinsawdd. Mae hefyd yn nodi cynllun gweithredu blaengar i symud y sector yn ei flaen, adeiladu modelau economaidd lleol newydd ac amgen, atebion a pherchenogaeth a sicrhau ei fod yn cyflawni ei botensial llawn yng Nghymru. Rydym yn cydnabod pwysigrwydd cynllun o'r fath ar yr adeg dyngedfennol hon.



ASTUDIAETHAU ACHOS

Clwb Gymnasteg Nedd Afan

Mae Clwb Gymnasteg Nedd Afan yn fenter gymdeithasol sy'n gweithredu dau gyfleuster yn ardal Castell-nedd Port Talbot ac sy'n dibynnu ar ei ffioedd aelodaeth i gadw'r ddau gyfleuster ar agor.

Ar ôl cau ei ddrysau a chanslo pob dosbarth ers dechrau'r cyfyngiadau symud, mae'r clwb wedi llunio rhaglen arloesol o'r enw Homenastics er mwyn cynnal lefelau ffitrwydd yn y cartref. Mae'r clwb hefyd wedi cynnig ffioedd aelodaeth gostyngol, mynediad am ddim i'r ystafell ddosbarth e-gampfa, Flair Gymnastics, i aelodau sy'n talu ffioedd, a phhecyn diolch sy'n cynnwys rhewi ffioedd aelodaeth blynyddol a dyblu dosbarthiadau er mwyn gwneud iawn am y rhai a gollwyd pan fydd yn gallu ailagor.

Er gwaethaf yr heriau, mae'r gefnogaeth i'r clwb wedi bod yn gadarnhaol dros ben. Mae'r dudalen Facebook wedi tyfu o 3,000 o ddilynwyr i tua 4,500 o fewn ychydig wythnosau ac mae wedi llwyddo i gynnal lefelau uchel o ddiddordeb, ymhlith rhieni a phlant fel ei gilydd. Mae'r clwb yn rhagweld y bydd y gweithgareddau ar-lein yn eithaf sylweddol wrth iddo ddechrau gweithredu unwaith eto, wrth i rieni betruso cyn anfon eu plant yn ôl i amgylcheddau caeedig.

04

RHAGOLYGN A CHYFLEOEDD YN Y

Mae epidemig COVID-19 wedi rhoi cyfle i fyfyrion ar natur yr economi a'r gymdeithas yr hoffem eu gweld yn y dyfodol.

RHAGOLYGN A CHYFLEOEDD YN Y DYFODOL

Mae'r sector mentrau cymdeithasol a'r asiantaethau cymorth sy'n ei gefnogi yn wynebu cryn ansicrwydd a heriau. Fodd bynnag, mae epidemig COVID-19 wedi rhoi cyfle i fyfrio ar natur yr economi a'r gymdeithas yr hoffem eu gweld yn y dyfodol.

Er bod y cyfnod o gyfyngiadau symud wedi bod yn anodd i ni i gyd, mae nifer o ganlyniadau cadarnhaol yn gysylltiedig â'r cyfnod hwn, er enghraifft:



Cymunedau yn gweithio gyda'i gilydd/pobl yn dod i adnabod eu cymunedau lleol unwaith eto



Nifer y bobl sy'n gwirfoddoli yn eu hardal leol, yn ffurfiol ac yn anffurfiol



Awydd i barhau â rhai o'r mentrau ac ymatebion cymunedol 'da' a sefydlwyd



Awydd i adeiladu ar y manteision i'r amgylchedd a'r hinsawdd a'r newid mewn ymddygiad a'u cadw, yn lleol ac yn fyd-eang



Llwyddiant trefniadau gweithio gartref costeffeithiol



Datblygiad systemau gwerthu a thalu ar-lein



Defnyddio llwyfannau ar-lein ar gyfer cyfarfodydd busnesau, timau a byrddau, rhwydweithio a hyfforddiant.



Newid arferion defnyddwyr – prynu'n lleol/prynu'n gymdeithasol – lleihau milltiroedd bwyd, cadwyni cyflenwi lleol, cefnogi economïau a busnesau lleol ac ati

Mae llawer o'r newidiadau hyn yn rhai cadarnhaol o ran yr agenda newid yn yr hinsawdd.

Yn y tymor hwy, bydd angen i ni sicrhau parhad cyllid ar gyfer cymorth penodol i fusnesau yng Nghymru. Dylai'r cymorth a roddir fod yn hyblyg ac yn berthnasol i anghenion y sector mentrau cymdeithasol. Mae angen hefyd i ni sicrhau bod ffrydiau cyllido grantiau a benthyciadau addas a hygyrch ar gael yn y sector, sy'n galluogi mentrau i ailadeiladu, datblygu a thyfu, gan gyfrannu at economi gadarn a chynaliadwy i Gymru.



ASTUDIAETHAU ACHOS

ELITE Clothing Solutions

Menter gymdeithasol ym Merthyr Tudful yw ELITE Clothing Solutions, sydd wedi bod yn helpu pobl ag anableddau neu bobl o dan anfantais i gael cyfleoedd i sicrhau cyflogaeth â thâl a'i chadw yn eu cymunedau ers 1994.

Ar y dechrau, pan gyflwynwyd y cyfyngiadau symud, roedd angen i ELITE roi ei staff ar ffyrlo a chaewyd ei huned dros dro. Ond cysylltodd Llywodraeth Cymru â'r fenter, gan ofyn sut y gallai ymateb i anghenion y GIG yng Nghymru. Cafodd wybod am eitemau ar y rhestr o hanfodion a nododd y gallai gynhyrchu sgrys yn gyflym ac yn effeithiol. Roedd cydlynu'r gwaith cynhyrchu hwn yn her ar y dechrau, oherwydd prinder edau ac elastig, ond drwy waith tîm anhygoel a chydweithredu rhwng pawb, daethpwyd â'r cyfan at ei gilydd.

Ar hyn o bryd, mae gan ELITE Clothing Solutions weithlu bach sy'n cynhyrchu tua 1,000 o setiau o sgrys bob mis i GIG Cymru, gan fodloni'r gofynion o ran ansawdd a'r lefelau cynhyrchu i gyflenwyr cymeradwy'r GIG.

Meddai'r Prif Swyddog Gweithredol:

"Dyma'r amser i fentrau cymdeithasol chwarae rhan. Mae cymaint o gyfleoedd ar gael, a thrwy gymryd rhan rydych nid yn unig yn cefnogi Cymru, ond yn dangos y gall yr angen am gynhyrchion a gwasanaethau yng Nghymru gael ei ddiwallu gan y sector mentrau cymdeithasol."

CAFODD Y DDOGFEN HON EI PHARATOI A'I CHYHOEDDI GAN GRŴP LLYWIO SY'N CYNWYS Y SEFYDLIADAU CANLYNOL:



Ymddiriedolaeth Adfywio'r Meysydd Glo: Sefydliad sy'n ymroddedig i gefnogi hen drefi a phentrefi glo ledled Cymru a'r DU.



Cymdeithas Ymddiriedolaethau Datblygu Cymru: Y sefydliad aelodaeth cenedlaethol a arweinir gan ymarferwyr, sy'n cefnogi ac yn hyrwyddo rhwydwaith dynamig o ymddiriedolaethau datblygu o dan berchenogaeth gymunedol a mentrau cymunedol yng Nghymru.



Cwmnïau Cymdeithasol Cymru: Sefydliad sy'n ymrwymedig i greu cyflogaeth i bobl o dan anfantais drwy ddatblygu a chefnogi cwmnïau cymdeithasol (math o fenter gymdeithasol) ledled Cymru.



UnLtd: Sefydliad sy'n dod o hyd i entrepreneuriaid cymdeithasol ac yn eu hariannu a'u cefnogi – pobl llawn menter a all gynnig atebion sy'n newid ein cymdeithas er gwell.



CGGC: Fel y corff aelodaeth cenedlaethol i fudiadau gwirfoddol, mae CGGC yn bodoli i alluogi mudiadau gwirfoddol i wneud mwy o wahaniaeth gyda'i gilydd.



Canolfan Cydweithredol Cymru: Sefydliad cydweithredol annibynnol sy'n cryfhau ac yn grymuso cymunedau yng Nghymru drwy gefnogi twf sefydliadau cydweithredol a mentrau cymdeithasol a chyflwyno prosiectau sy'n addysgu sgiliau ac yn mynd i'r afael ag allgáu cymdeithasol.

Hoffem ddiolch i'r holl fentrau cymdeithasol a roddodd o'u hamser i gyfrannu at yr adroddiad hwn.

Wales Co-operative Centre
Y Borth
13 Ffordd Beddau
Caerffili
CF83 2AX

 0300 111 5050

 info@wales.coop

 cymru.coop

Mae Canolfan Datblygu a Hyfforddiant Cydweithredol Cymru Cyfyngedig (sy'n masnachu fel Canolfan Cydweithredol Cymru) yn gymdeithas gofrestrdig o dan Ddeddf Cymdeithasau Budd Cydweithredol a Chymdeithasau Budd Cymunedol 2014, rhif 24287 R.

Mae'r cyhoeddiad hwn ar gael yn Saesneg. Mae fformatau eraill, megis print bras neu braille, ar gael ar gais.